



Boletim Informativo

12

Ano 6 | Fevereiro 2014

Desde 2005, os casos de suspeita de câncer infantojuvenil têm um caminho certo na cidade do Rio de Janeiro. Toda criança ou adolescente atendido em qualquer unidade de saúde da Atenção Primária pode ser encaminhado em até 72 horas para um hospital-polo de investigação integrante do Unidos pela Cura (UPC). Essa ação é fruto da pactuação entre gestores do Sistema Único de Saúde (SUS), hospitais especializados e sociedade civil, que há nove anos trabalham pela efetivação de uma política de atenção ao câncer infantojuvenil no estado do Rio de Janeiro.

O trabalho articulado entre as diversas instâncias de atenção à saúde, unidades e profissionais de saúde, assim como com organizações da sociedade civil, tem contribuído para diagnósticos mais rápidos e, conseqüentemente maiores chances de cura para crianças e adolescentes. Mas ainda é grande o desafio de chamar a atenção dos profissionais de saúde para sinais e sintomas do câncer infantojuvenil, tão similares aos de outras doenças infantis. Por isso, calendários, folders de bolso e cartazes têm sido entregues para as

unidades de saúde e médicos periodicamente, com a intenção de contribuir para lembrá-los do tema e incluí-lo no rol de suspeitas diagnósticas.

Com o objetivo de monitorar e socializar os resultados, entraves e desafios do trabalho realizado, lançamos a 12ª edição do Boletim Informativo do Unidos pela Cura. São apresentados o balanço do Plano de Trabalho UPC 2013-2014 e as principais informações obtidas por meio do que é registrado nos cartões de acolhimento no Sistema Informatizado Unidos pela Cura (SIS-UPC) entre 1º de outubro de 2008 e 31 de dezembro de 2013.

Para potencializar o trabalho e o boletim como instrumento de monitoramento, é importante que VOCÊ, PROFISSIONAL DE SAÚDE, que encaminhou uma criança ou um adolescente com suspeita de câncer, acesse www.inca.gov.br/unidospelacura e ACOMPANHE seus casos. Se você ainda não encaminhou, entre no site e conheça mais sobre o Unidos pela Cura. Fique atento e encaminhe.

Boa leitura!

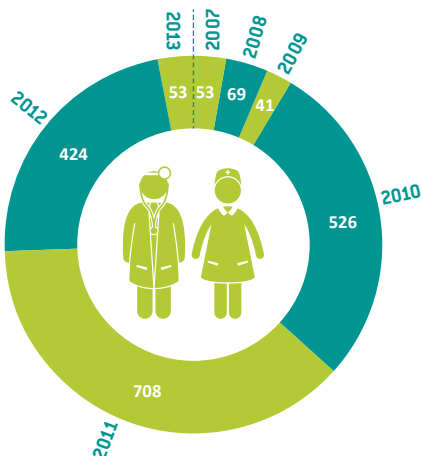
MISSÃO Garantir que crianças e adolescentes com suspeita de câncer cheguem precocemente aos centros de diagnóstico e de tratamento que integram o Sistema Único de Saúde [SUS] no estado do Rio de Janeiro.

Dados acumulados

OUTUBRO 2008 | **DEZEMBRO 2013**



Nº de Profissionais capacitados entre 2007 e 2013*
n= 1.874



993

crianças e adolescentes encaminhados com o cartão Unidos pela Cura

390 crianças e adolescentes encaminhados por unidades ambulatoriais ou serviços de triagem dos Pólos de Investigação

603

crianças e adolescentes encaminhados de unidades não especializadas

385

crianças e adolescentes acolhidos pelos Polos de Investigação

218 (184 cartões sem informação sobre o acolhimento e 34 crianças não compareceram)

340

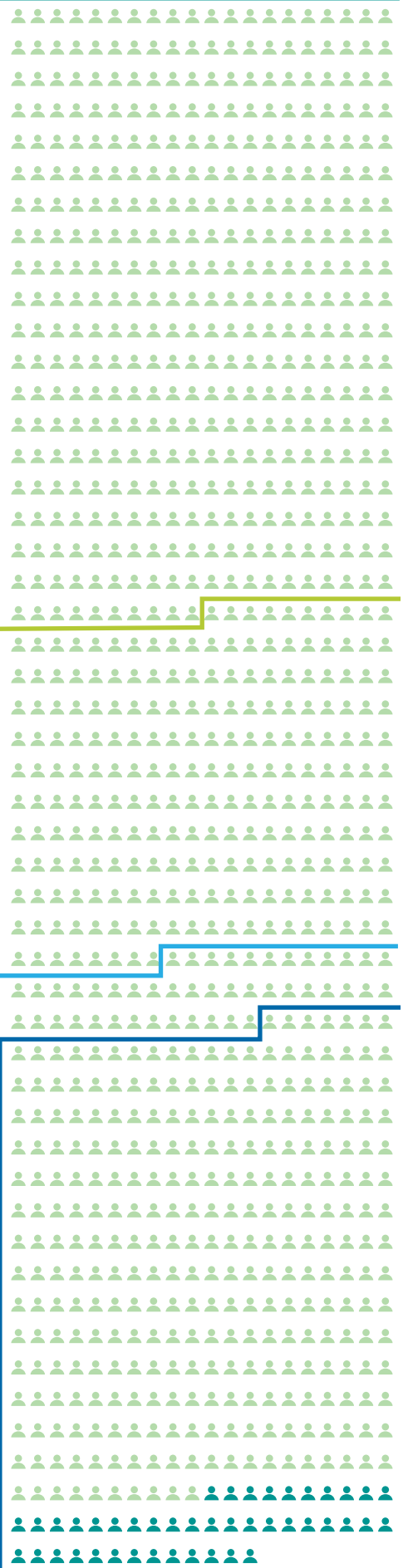
avaliações concluídas

60 encaminhamentos para ONCO-HEMATO

92 encaminhamentos para OUTRA ESPECIALIDADE

188 encaminhamentos para UNIDADE DE ORIGEM

45 casos em investigação

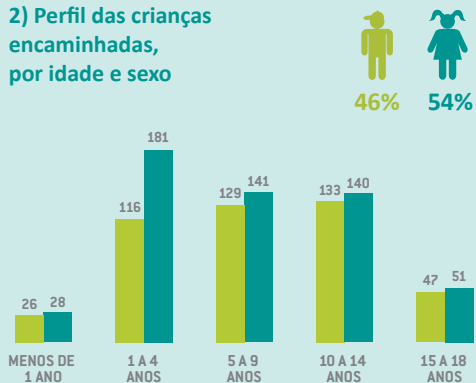


43 SUSPEITAS DE CÂNCER CONFIRMADAS

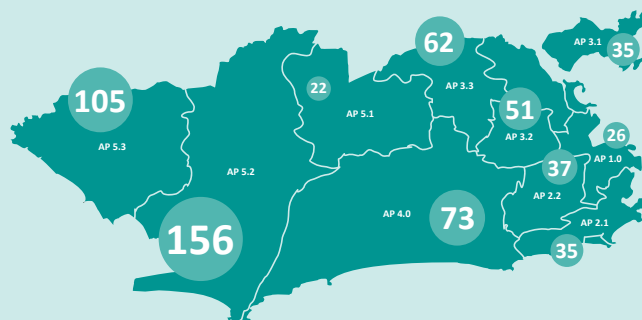
1) Distribuição por tipo de unidade de origem dos encaminhamentos



2) Perfil das crianças encaminhadas, por idade e sexo



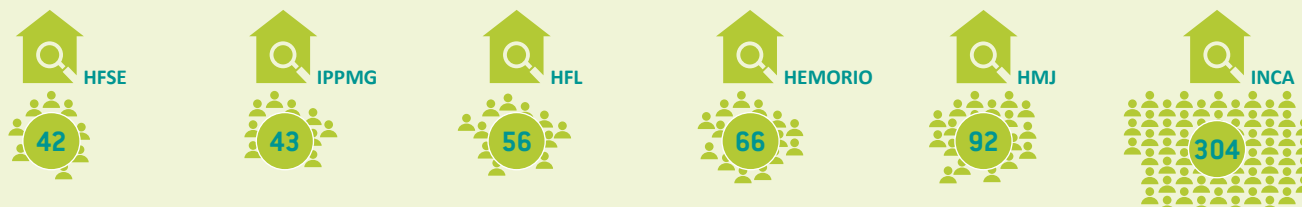
3) Perfil das crianças encaminhadas, por Área de Planejamento



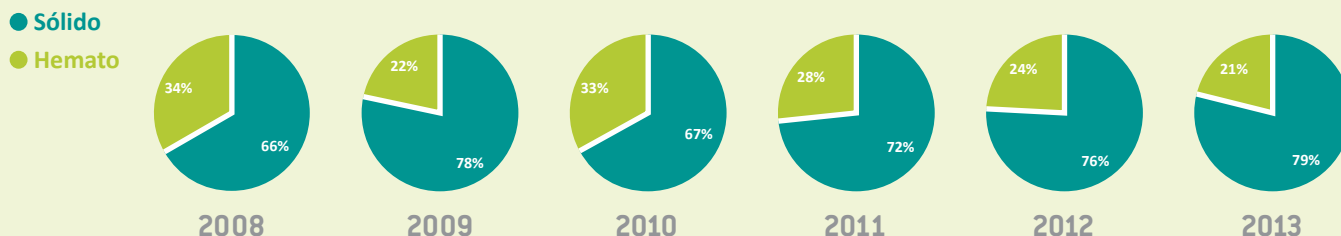
4) Distribuição por tipo de unidades de origem dos encaminhamentos



4.a) Distribuição pelas unidades não especializadas para os Polos de Investigação



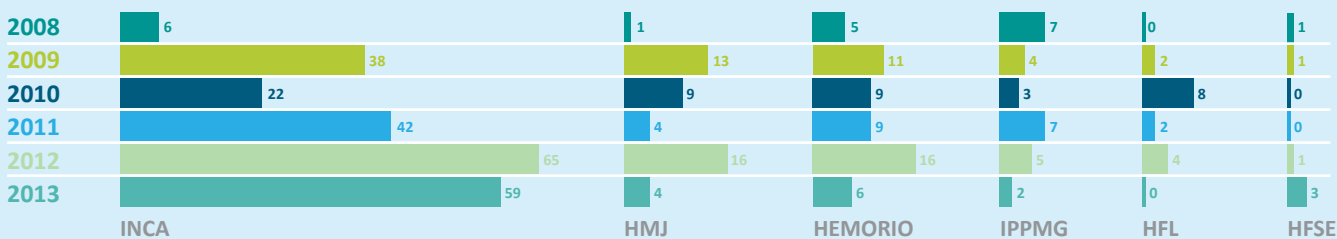
5) Crianças encaminhadas por tipo de tumor



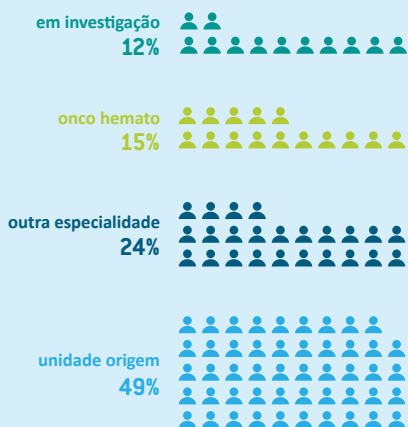
6) Por Polos



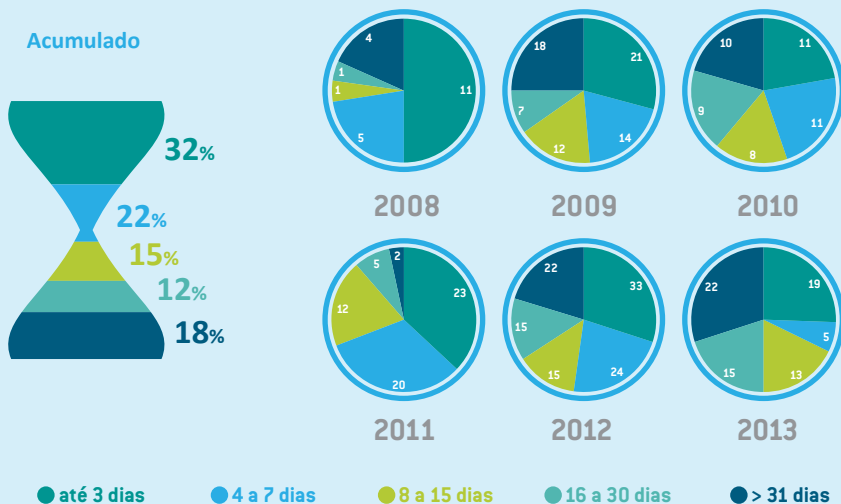
6.a) Polos por ano



7) Por tipo de destino



8) Tempo de espera



SUSPEITAS DE CÂNCER CONFIRMADAS

Distribuição dos casos confirmados, encaminhados por unidades não especializadas, por tipo de câncer



9) Unidades não especializadas que encaminharam crianças e adolescentes cujo diagnóstico foi câncer



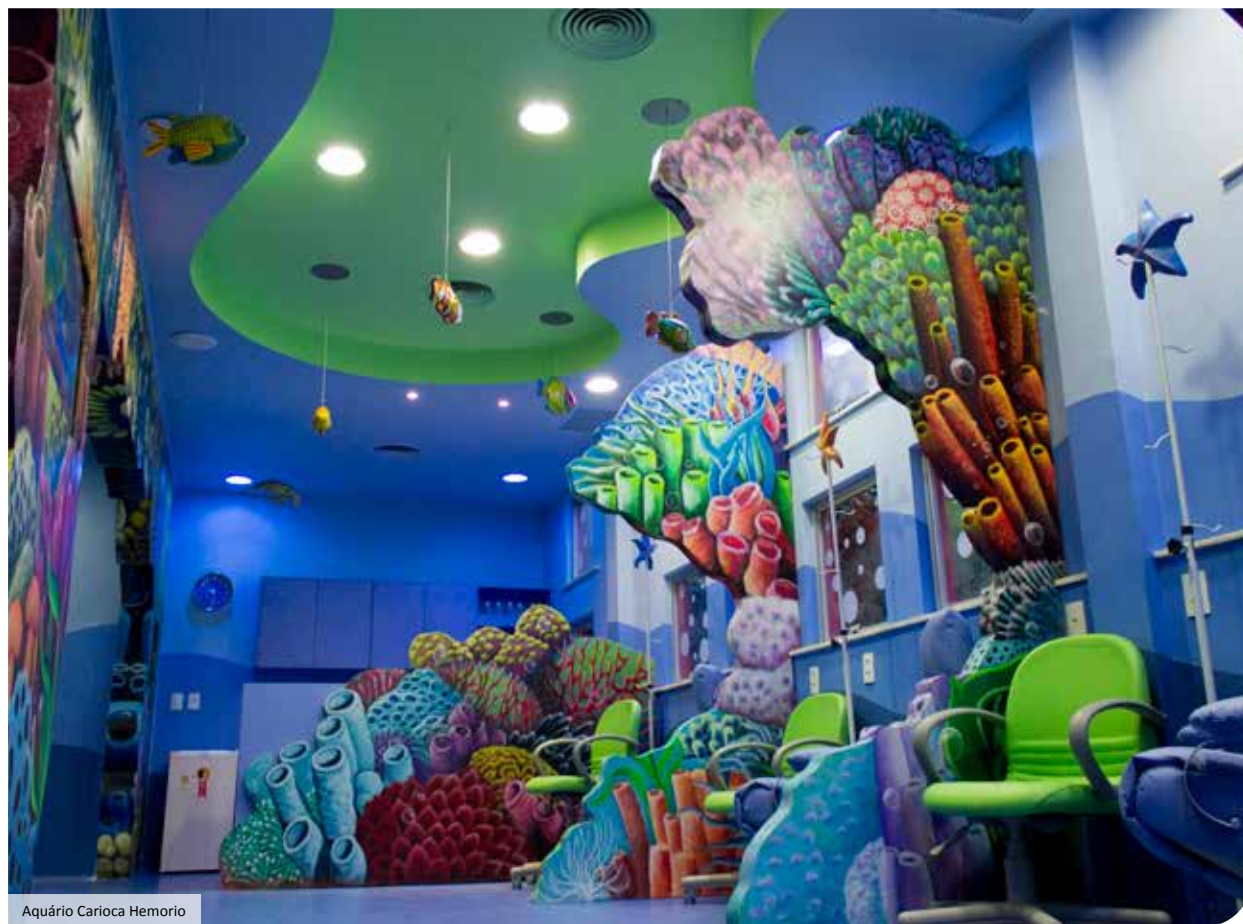
Notícias

2º Fórum de Oncologia Pediátrica

Nos dias 22 e 23 de agosto de 2013 foi realizado o 2º Fórum de Oncologia Pediátrica, com cerca de 255 participantes e 20 palestrantes. O objetivo do evento foi construir uma Carta de Recomendações com contribuições para a qualificação da rede pública de tratamento do câncer infantojuvenil no estado do Rio de Janeiro. A carta foi entregue a todos os gestores de saúde, dos três níveis de governo, representantes das instituições corresponsáveis e instituições ligadas ao tema. A Secretaria Executiva do Unidos pela Cura acompanhará os esforços dos gestores para os próximos passos que, certamente, darão encaminhamento às recomendações. O balanço dos principais resultados obtidos a partir da carta será apresentado no 3º Fórum de Oncologia Pediátrica em 2015. Acesse a carta na íntegra em www.foprio.org.br

Inaugurado Aquário Carioca Hemorio

No dia 12 de dezembro de 2013 foi inaugurado o Aquário Carioca Hemorio! O Aquário Carioca é a sala de quimioterapia pediátrica transformada em um cenário de fundo do mar, lúdico e acolhedor. O objetivo é minimizar o impacto do tratamento para crianças e adolescentes, familiares e profissionais de saúde, bem como promover empatia da criança com o espaço de tratamento. O Aquário Carioca Hemorio tem um espaço de 750 m² com área exclusiva para pediatria, agenda específica para adolescentes e, pela primeira vez, uma ala somente para adultos. O Hemorio pretende atender cerca de 2.000 crianças, 1.100 adolescentes e 2.658 adultos por ano neste novo andar.



Aquário Carioca Hemorio

Plano de trabalho do Comitê Estratégico do Unidos pela Cura 2013-2014

Balanco dos principais resultados 2013

| EIXO | RESULTADOS (2013) | METAS A REALIZAR (2014) |
|----------------------|---|--|
| Educação | <ul style="list-style-type: none"> Mobilização dos profissionais para o câncer infantojuvenil: cartazes e fluxo de encaminhamento foram atualizados e enviados para todas as unidades de saúde; livros de bolso com sinais e sintomas e calendário 2013 foram enviados para os médicos da Atenção Primária. Capacitação de 53 profissionais da Estratégia Saúde da Família na AP 3.2 (conclusão do projeto iniciado em 2012). | <ul style="list-style-type: none"> Definir novos formatos de capacitação e mobilização. Ampliar o número de profissionais capacitados/sensibilizados com o tema. |
| Fluxo | <ul style="list-style-type: none"> Aumento de 8% no número de casos encaminhados pela Atenção Primária, com relação ao ano de 2012. | <ul style="list-style-type: none"> Implementar fluxo Unidos pela Cura em uma região/município do estado do Rio de Janeiro. Estimular o fortalecimento da rede de serviços públicos especializados para ampliar o número de casos atendidos. Ampliar ações de busca ativa e estratégias para aumentar o número de crianças encaminhadas e acolhidas nos Polos de Investigação. |
| Informação | <ul style="list-style-type: none"> Realização do 2º Fórum de Oncologia Pediátrica (FOP) do Rio de Janeiro, tendo como produto a Carta de Recomendações aos Gestores de saúde. Iniciada a atualização do site do UPC. | <ul style="list-style-type: none"> Monitorar através do SIS-UPC os casos de câncer infantil regulados pelo município e pelo estado. Estimular a implementação do Registro Hospitalar de Câncer (RHC) e Registro de Câncer de Base Populacional (RCBP). |
| Secretaria Executiva | <ul style="list-style-type: none"> Aprovação e entrega da Carta de Recomendações, no 2º FOP Rio, com recomendações para os Gestores. Plano de Trabalho 2013-2014 construído e validado pelos signatários do Termo de Compromisso UPC. Inclusão do câncer infantojuvenil no Programa Estadual de Controle, Prevenção e Atenção ao Câncer, lançado em 3 de dezembro de 2013. | <ul style="list-style-type: none"> Validar e monitorar o Plano de Trabalho do UPC com os signatários do Termo de Compromisso. Manter a representatividade de todas as instituições corresponsáveis no Comitê Estratégico. Acompanhar a implementação do Programa Estadual de Controle, Prevenção e Atenção ao Câncer no Rio de Janeiro. Monitorar e acompanhar a resposta dos gestores com relação a Carta de Recomendações. |



SERVIÇOS ESPECIALIZADOS

SOCIEDADE CIVIL



SECRETARIA EXECUTIVA

