

Esta é a 14ª edição do Boletim Informativo, que tem por objetivo divulgar os resultados dos encaminhamentos feitos por meio do cartão de acolhimento Unidos pela Cura. Desde 2005, a política Unidos Pela Cura vem sendo construída de forma intersetorial, corresponsável e orientada pelos princípios do Sistema Único de Saúde – universalidade, integralidade, equidade, descentralização e participação social.

Como parte do acordo coletivo, ainda neste ano, entrará em vigência o **2º Termo de Compromisso do Unidos Pela Cura**, que se estenderá até 2020. Neste documento, gestores, hospitais Polo de Investigação e sociedade civil reafirmam consensos, compromissos e atribuições de cada uma das instituições corresponsáveis pelo Unidos pela Cura, com o propósito de consolidá-la como a política de promoção do diagnóstico precoce e da qualidade da assistência ao câncer infantojuvenil no estado do Rio de Janeiro.

No ano passado, revisamos a forma de monitorar os casos encaminhados a partir do Sistema Informatizado Unidos pela Cura (SIS-UPC), atentos à importância da **qualidade dos dados para a produção de informações que apoiem os processos de planejamento e tomada de decisão**. Isso quer dizer que intensificamos o contato com os Polos de Investigação - para o fechamento dos casos em aberto ou sem informação - e com as Coordenações de Área Programática (CAPs) - para a busca ativa dos casos encaminhados.

Tendo em vista a relevância de cada caso encaminhado, continuaremos, ao longo do ano, com o trabalho de visita nos Polos de Investigação e nas CAPs para o esclarecimento de dúvidas e orientações, visando ao melhor uso do SIS-UPC e a um acompanhamento mais eficiente dos dados registrados. A participação dos agentes comunitários de saúde na busca ativa dos casos continua sendo primordial para que nenhuma criança e adolescente com suspeita de câncer deixe de ser avaliado.

É fundamental que o registro no SIS-UPC faça parte da rotina das unidades, pois somente desta forma será possível qualificar os dados registrados para produzir informações que permitam (re)planejar o cuidado ao câncer infantojuvenil, de acordo com as diretrizes estabelecidas pelos gestores públicos de saúde.

Para isso, convidamos os profissionais de saúde da Atenção Primária e médicos dos hospitais especializados a participarem! Acompanhe os casos encaminhados por você ou por sua unidade e participe das capacitações para o diagnóstico precoce.

Entre nessa rede que há mais de uma década vem trabalhando em prol do diagnóstico precoce por maiores chances de cura para crianças e adolescentes com câncer.

**MISSÃO** Garantir que crianças e adolescentes com suspeita de câncer cheguem precocemente aos centros de diagnóstico e de tratamento que integram o Sistema Único de Saúde (SUS) no estado do Rio de Janeiro.

# Dados acumulados

2009-2015

## 874

crianças e adolescentes encaminhados por unidades não especializadas

203 cartões sem informação sobre o acolhimento  
102 crianças não compareceram à consulta

## 569

crianças e adolescentes acolhidos pelos Polos de Investigação

56 casos em investigação

## 513

avaliações concluídas

81 Diagnósticos de câncer  
432 Diagnósticos de outras especialidades médicas



## 164

unidades de Atenção Primária envolvidas no encaminhamento\*

78% do total de unidades existentes no município do Rio de Janeiro

2009 - 21 unidades encaminharam  
2015 - 81 unidades encaminharam



## 125

média de suspeitas/ano



## 391

total de profissionais médicos envolvidos no encaminhamento das suspeitas

2009 - 46 médicos encaminharam  
2015 - 123 médicos encaminharam

# 81 SUSPEITAS DE CâNCER CONFIRMADAS

\*não incluídas 22 unidades dos níveis secundário e terciário não especializadas no tratamento de câncer infantojuvenil.

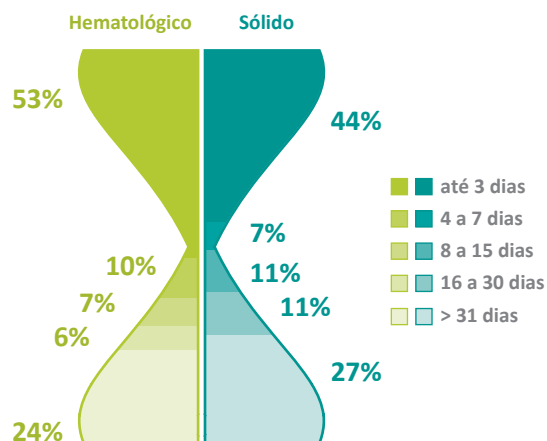
## 81

### SUSPEITAS DE CâNCER CONFIRMADAS

Distribuição dos casos confirmados e encaminhados por unidades não especializadas por tipo de câncer

Tumor do Sistema Nervoso Central	
Linfoma Não Hodgkin	
Cabeça, face e pescoço	
Neoplasia Maligna de Rim	
Leucemia Aguda	
Doença de Hodgkin	
Tumor de Partes Moles	
Neoplasia Maligna de osso	
Retinoblastoma	
Tumor Hepático	
Tumor Ovario	
Neoplasia retroperitônio	

Tempo de espera entre a data do encaminhamento e o registro do acolhimento no sistema (n=569)



874

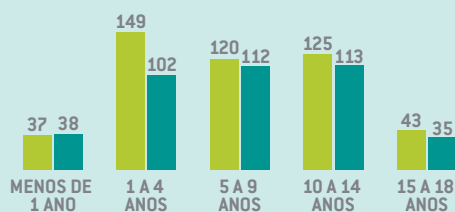
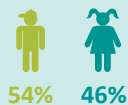
2009-2015

CRIANÇAS E ADOLESCENTES ENCAMINHADOS, ACOLHIDOS E CASOS CONFIRMADOS  
NO MUNICÍPIO DO RIO DE JANEIRO

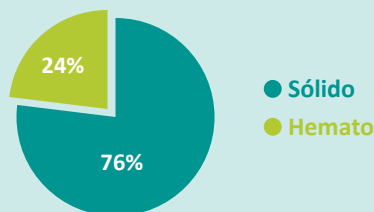
AP: Área Programática



## 1) Perfil das crianças encaminhadas por idade e sexo



## 2) Crianças encaminhadas por tipo de suspeita de tumor



## 3) Distribuição dos casos por tipo de unidade de origem dos encaminhamentos



432

2009-2015

## DIAGNÓSTICOS DE OUTRAS ESPECIALIDADES MÉDICAS

Doenças infecciosas e parasitárias

11%

Neoplasias (Tumores Benignos)

10%

Malformações congênitas, deformidades e anomalias cromossômicas

4%

32%

Sintomas, sinais e achados anormais de exames clínicos e de laboratório, não classificados em outra parte

12%

Doenças do sangue e dos órgãos hematopoéticos e alguns transtornos imunitários

10%

Doenças da pele e do tecido subcutâneo

4%

Doenças do sistema nervoso

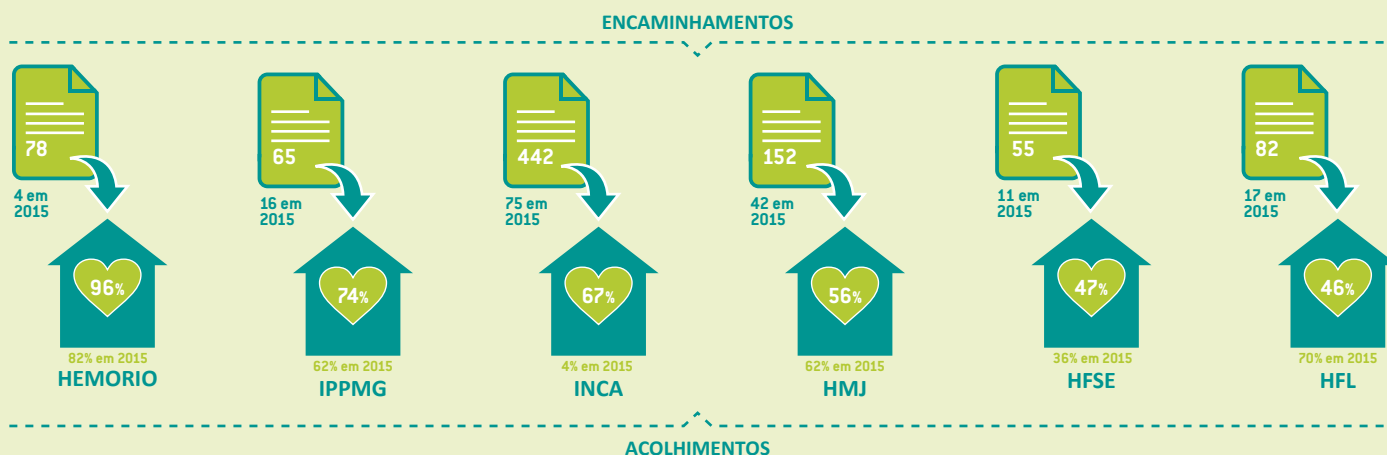
17% dos diagnósticos de outras especialidades médicas estão distribuídos em outros capítulos do CID-10

569

## CRIANÇAS E ADOLESCENTES ACOLHIDOS PELOS POLOS DE INVESTIGAÇÃO

2009-2015

## 4) Encaminhamentos para os diferentes Polos de Investigação e % de acolhimento



A diferença entre os casos encaminhados e acolhidos é referente às crianças que não compareceram e aos cartões em aberto

269

## EQUIPES DE SAÚDE DA FAMÍLIA CAPACITADAS POR MUNICÍPIO

2007-2015

Estado Rio de Janeiro\*\*

2409

Equipes de Saúde da Família

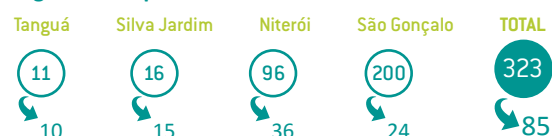
269

Equipes de Saúde da Família capacitadas

Rio de Janeiro (por Área Programática)\*



Região Metropolitana 2 do Rio de Janeiro ERJ\*\*



Nº total de equipes

Nº de equipes capacitadas

\* Fonte: Subpav, 14/07/2015.

\*\* Fonte: [http://dab.saude.gov.br/portaldab/historico\\_cobertura\\_sf.php](http://dab.saude.gov.br/portaldab/historico_cobertura_sf.php). Acesso em 07/04/2016.

Consulta para os meses de início da capacitação no ERJ que ocorreram em março, abril, maio e junho do ano de 2015.

2927

## PROFISSIONAIS DA ESTRATÉGIA SAÚDE DA FAMÍLIA CAPACITADOS NO ESTADO DO RIO DE JANEIRO

2007-2015



2457

profissionais da Estratégia Saúde da Família



470

médicos



2009 - 53 médicos da Atenção Primária capacitados

2015 - 807 profissionais da Estratégia Saúde da Família capacitados

# Materiais

## Para não esquecer do câncer infantojuvenil

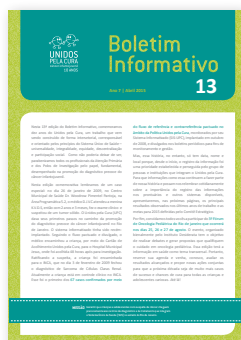
Em 2015, enviamos para todas as unidades da Atenção Primária do município do Rio de Janeiro, médicos e enfermeiros, materiais de apoio para o encaminhamento de casos suspeitos. Em breve, você receberá um e-mail para avaliação do material recebido. Não deixe de responder!

Sua unidade está precisando de materiais? Entre em contato conosco: [sistemaunidospelacura@gmail.com](mailto:sistemaunidospelacura@gmail.com)



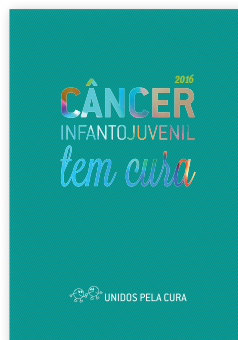
### Cartaz de referência e contrarreferência Unidos pela Cura

Em outubro 2015  
Para todas as unidades de saúde da Atenção Primária  
Quantidade: 840



### Boletim Unidos pela Cura nº 13

Em maio 2015  
Para profissionais de saúde da Atenção Primária  
Quantidade: 1.971



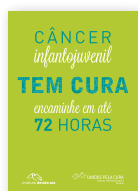
### Agenda 2016

Em dezembro 15  
Para médicos e enfermeiros de todas as unidades da Atenção Primária, e os capacitados no MRJ e Metro 2, DAPS/CAP, hospitais Polo de Investigação e outras instituições corresponsáveis  
Quantidade: 2.143



### Orientações para cuidadores de crianças e adolescentes com câncer

Em novembro 15  
Para pacientes novos nos Polos de Investigação  
Quantidade: 110



### Cartaz de bolso

Em setembro 2015  
Médicos e enfermeiros de todas as unidades da Atenção Primária  
Quantidade: 1.486



### Cartão de encaminhamento do Unidos pela Cura

Em outubro 2015  
Para todas as unidades de saúde da Atenção Primária  
Quantidade: 1.980

# Notícias

## 3º Fórum de Oncologia Pediátrica do Rio de Janeiro

O evento reuniu quase 300 profissionais de saúde, estudantes e gestores de saúde. Uma nova carta de recomendações foi elaborada e um amplo debate sobre os desafios da informação em saúde permeou os três dias de evento. Apresentações, relatos de caso, cursos e Grupos de Trabalho deram maior dinâmica às discussões. Veja o vídeo do 3º Fórum em [www.foprio.org.br](http://www.foprio.org.br) e curta nossa página no Facebook ([www.facebook.com/foprio2015](https://www.facebook.com/foprio2015)).

Contamos com você no próximo fórum em 2017!

## Congressos de Pediatria e Oncologia Pediátrica. Inscreva-se!





# Plano de trabalho do Comitê Estratégico do Unidos pela Cura 2015

EIXO	METAS PARA 2015	RESULTADOS 2015
Educação	<ul style="list-style-type: none"> <li>Capacitar 70% dos profissionais da Estratégia de Saúde da Família previstos no projeto Unidos pela Cura - 4ª etapa.</li> <li>Realizar ao menos uma ação de sensibilização em cada Coordenação de Área Programática (CAP) do município do Rio de Janeiro.</li> </ul>	<ul style="list-style-type: none"> <li>87,5% dos profissionais previstos da Estratégia de Saúde da Família (ESF) capacitados.</li> <li>Apresentação do Unidos pela Cura pela Gerente de Câncer da Secretaria Municipal de Saúde (SMS) e pelo Instituto Desiderata nas Coordenações de Áreas Programáticas (CAPs) 2.2, 5.2 e 3.3; e pela Gerência do Câncer aos representantes da Divisão de Ações e Programas de Saúde (DAPS) de todas as CAPs.</li> <li>Envio de materiais Unidos pela Cura para todas as unidades de saúde, médicos e enfermeiros da ESF do município do Rio de Janeiro.</li> </ul>
	<ul style="list-style-type: none"> <li>Definir na Região Metropolitana 2 um fluxo ágil para o acolhimento dos casos confirmados de câncer, como acontece no município do Rio de Janeiro com o Unidos pela Cura.</li> </ul>	<ul style="list-style-type: none"> <li>Realização de duas reuniões com as equipes de Regulação, COSEMS, Atenção Primária, Rio Imagem e Secretaria Estadual de Saúde. Fluxo ainda não definido, mas em discussão.</li> </ul>
Informação	<ul style="list-style-type: none"> <li>Aumentar em 10% o número total de crianças acolhidas pelos Polos de Investigação.</li> </ul>	<ul style="list-style-type: none"> <li>Aumento de 7,2% do total de crianças acolhidas pelos Polos de Investigação, em comparação com o Boletim 13.</li> <li>Veiculação de campanha na TV Globo, uma parceria entre SOBOPE, Fundação do Câncer e Instituto Desiderata.</li> </ul>
Secretaria Executiva	<ul style="list-style-type: none"> <li>Manter a representatividade de todas as instituições corresponsáveis no Comitê Estratégico.</li> <li>Acompanhar a implementação do Programa Estadual de Controle, Prevenção e Atenção ao Câncer no Rio de Janeiro.</li> <li>Acompanhar as discussões sobre a regulação dos casos de câncer infantojuvenil.</li> <li>Revalidar o Termo de Compromisso do Unidos pela Cura para os próximos cinco anos.</li> </ul>	<ul style="list-style-type: none"> <li>60% de participação das instituições corresponsáveis pelo Unidos pela Cura nas reuniões do Comitê Estratégico.</li> <li>Ausência de avanços relacionados ao Plano de Atenção Oncológica. Registro de Câncer de Base Populacional tem espaço e equipe disponíveis, mas ainda não houve início das atividades.</li> <li>Coordenação de Regulação realizada pela Secretaria Estadual de Saúde, com participação da Secretaria Municipal de Saúde e Departamento de Gestão Hospitalar/Ministério da Saúde.</li> <li>Minuta do Termo de Compromisso 2016 – 2020 concluída. O Instituto Desiderata está conversando com todos os representantes das instituições corresponsáveis sobre o Termo, que deverá ser assinado no primeiro semestre 2016.</li> </ul>

## INSTITUIÇÕES CORRESPONSÁVEIS UNIDOS PELA CURA

A política Unidos pela Cura está sendo implementada de forma articulada entre o setor público e sociedade civil organizada desde 2005. As instituições corresponsáveis têm o compromisso de monitorar, avaliar e divulgar os resultados.

### GESTORES DO SUS



### SERVIÇOS ESPECIALIZADOS



### SOCIEDADE CIVIL



### SECRETARIA EXECUTIVA



## COMISSÃO TÉCNICA DO BOLETIM INFORMATIVO:

**Secretaria Municipal de Saúde do Rio de Janeiro/Gerência do Programa de Saúde da Criança:** Carlos José Borges Ornelas **Gerência de Câncer:** Solange Malfacini

**INCA:** Sima Ferman **Instituto Desiderata:** Roberta Costa Marques, Laurenice Pires, Vitória Vellozo e Evelyn Kowalczyk

Esta publicação é produzida com o apoio do Instituto Desiderata. A presente edição está disponível no site [www.inca.gov.br/unidospelacura](http://www.inca.gov.br/unidospelacura)